

H-B Pro

Benutzerhandbuch

v1.3

1. Sicherheitshinweise	2
2. Einführung	3
3. Inhalt	3
4. System Information	4
5. Installation	5
6. Bedienung - Steuergerät	10
7. Einstellungen	11
8. Fehlerbehebung	12
9. Kontakt	12

1. Sicherheitshinweise



Nur qualifiziertes Personal ist berechtigt, die Installation, Inbetriebnahme, Konfiguration und Wartung von AQUA4D®-Systemen durchzuführen. Für die Durchführung der spezifischen Vorgänge müssen Sie vom Betreiber die Genehmigung erhalten haben. Der elektrische Anschluss der elektronischen Steuerboxen (Command) sowie die Installation der Behandlungseinheiten (UT) dürfen nur durch Fachpersonal vorgenommen werden. Dieses Personal muss diese Betriebsanleitung gelesen haben und die darin enthaltenen Anweisungen befolgen.

Überprüfen Sie vor der Inbetriebnahme der Anlage noch einmal, ob alle Anschlüsse korrekt ausgeführt sind und elektrische Kabel und Rohrverschraubungen nicht beschädigt sind. Beschädigte Maschinen nicht in Betrieb nehmen und vor unbeabsichtigter Inbetriebnahme schützen. Markieren Sie diese Maschinen als defekt. Reparaturen, die nicht in dieser Anleitung vorgesehen sind, dürfen nur von einem autorisierten Kundendienst durchgeführt werden.

Das AQUA4D®-System wurde gemäß unseren Qualitätsanforderungen gebaut und geprüft und hat unsere Anlagen in einwandfreiem technischem Zustand gemäß den geltenden europäischen technischen und sicherheitstechnischen Richtlinien und Normen verlassen. Als Installateur und/oder Benutzer sind Sie für die Einhaltung der Sicherheitshinweise in den Installationsanweisungen in diesem Handbuch sowie der örtlichen Vorschriften und Richtlinien verantwortlich.

Wenn Ihr AQUA4D®-System repariert werden muss, reinigen Sie es, bevor Sie es an den Kundendienst zurücksenden, und verwenden Sie die Originalverpackung.

2. Einführung

Das AQUA4D-Team freut sich sehr, dass Sie sich entschieden haben, unserem Produkt zu vertrauen und ein H-B PRO-System für Ihre Installation zu erwerben. Die PRO-Serie wurde für den Einsatz in einer Vielzahl von Anwendungen entwickelt. In diesem Dokument werden die Details bei der Installation erläutert

Gebäude.



Es kann von einem einzelnen Haus bis hin zu einem globalen Wassernetz für eine Stadt reichen; das System muss entsprechend dem Wasserfluss im Netzwerk dimensioniert werden. Dieses Dokument hilft Ihnen bei der Installation und Inbetriebnahme Ihres AQUA4D H-B PRO-Systems. Wenn Sie Hilfe benötigen, können Sie sich jedoch auch gerne an Ihren AQUA4D-Ansprechpartner oder -Händler wenden. Wir helfen Ihnen gerne beim Einstieg und verbessern Ihre Bewässerung mit AQUA4D. .

3. Inhalt

1x Steuereinheit (CU) H-B PRO
1 oder mehr H-B PRO Behandlungseinheit (TU)
1 oder mehrere TU-CU-Verbindungskabel, 2 Meter
1x Dokumentationszugangsbroschüre

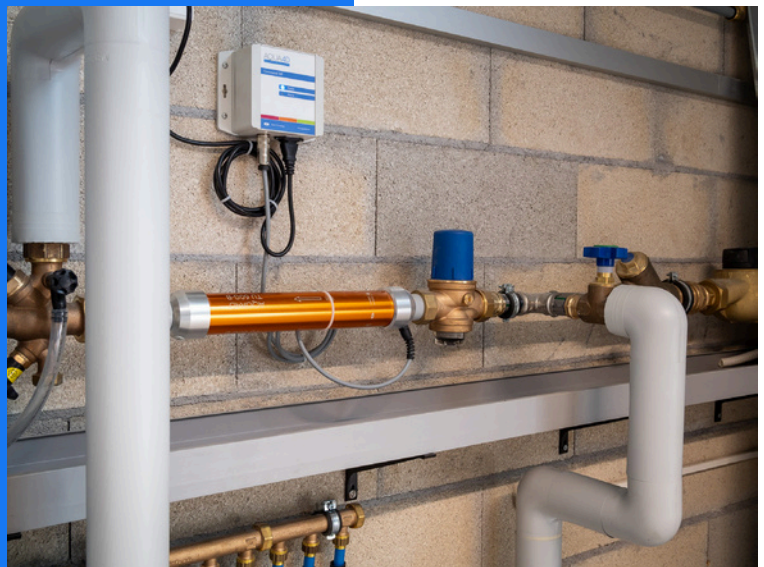


4. Systeminformationen

Dieses Dokument deckt alle Punkte ab, um Ihr neues AQUA4D PRO-System für einen optimalen Betrieb zu konfigurieren. Bitte lesen Sie das gesamte Dokument, bevor Sie mit der Arbeit am System beginnen.

4.1. Umfang

Das Wasseraufbereitungssystem AQUA4D wird in verschiedenen Anwendungsbereichen eingesetzt. Die Modularität von AQUA4D ermöglicht die Anpassung an unterschiedlichste Situationen durch den Einsatz mehrerer unterschiedlicher Module. Dadurch lässt sich AQUA4D optimal an die konkret zu lösenden Probleme anpassen. Die Variante AQUA4D PRO H-B entspricht vollumfänglich den Trinkwasseranforderungen und kann in Hauswassernetzen installiert werden.



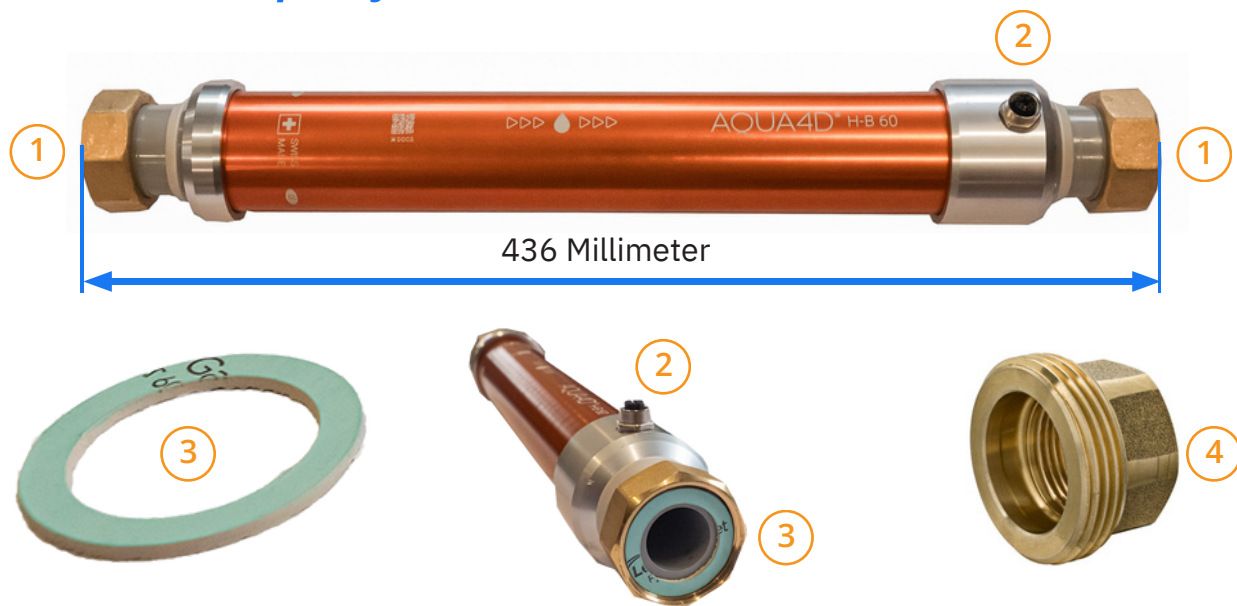
4.2. Spezifikationen Steuergerät



1. Ausgänge 1 bis 4
2. Stromversorgung (100 bis 230 VAC)
3. INPUT- und OUTPUT-Synchronisation
4. Kommunikationsantennen
5. Druckkompensator

Größe 28 x 19 x 10 cm
Material Polycarbonat
Gewicht 1,7 kg

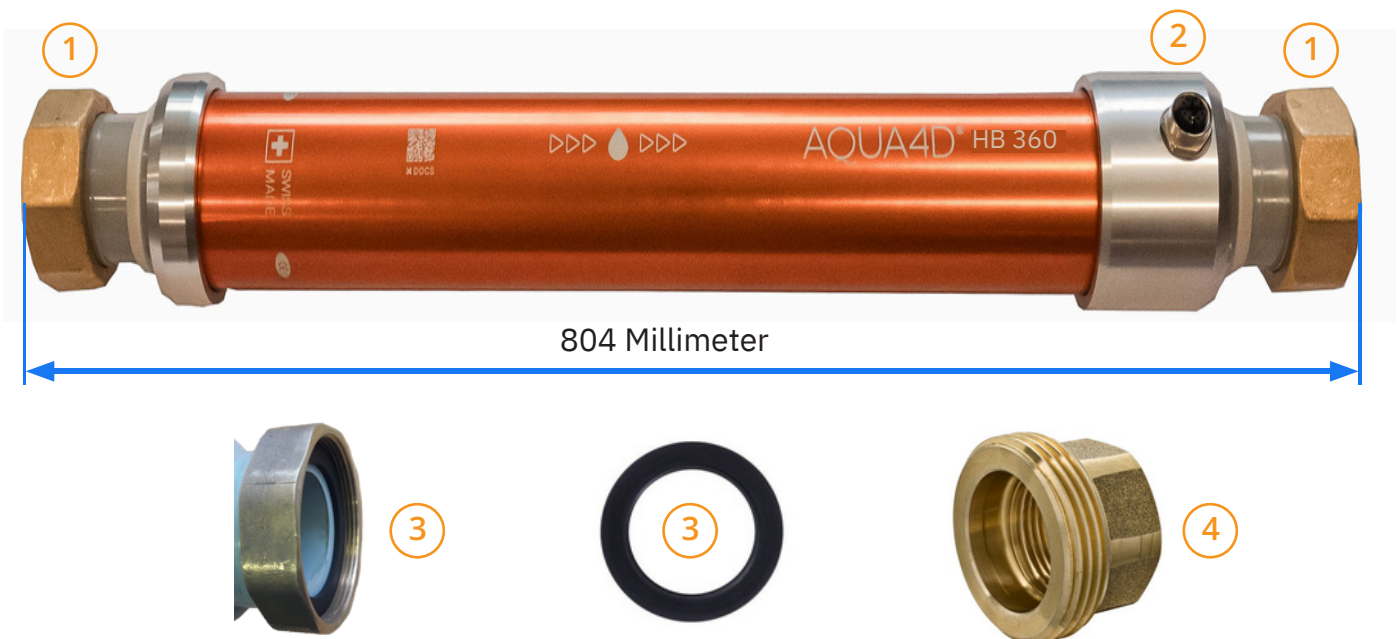
4.3. TU 60-Spezifikationen



1. Überwurfmutter im Lieferumfang eines 1-Zoll-Innenadapters enthalten
2. Stecker (8-polig)
3. Flachdichtung, Faser, 2 mm
4. 1-Zoll-Adapter

**Maximale Durchflussmenge 60 l/min
Länge (ohne Gelenke) 436 mm**

4.4. TU 360-Spezifikationen



1. Überwurfmutter im Lieferumfang eines 2-Zoll-Innenadapters enthalten
2. Stecker (8-polig)
3. Flachdichtung, Gummi, 3 mm
4. 2-Zoll-Adapter

**Maximale Durchflussmenge 360 l/min
Länge (ohne Gelenke) 804 mm**

5. Installation

5.1. Umfeld

- Schutzart: IP65
- Das Gerät ist für den Innen- und Außenbereich konzipiert. Das Gerät muss jedoch an einem vor Witterungseinflüssen und Sonneneinstrahlung geschützten Ort installiert werden.
- Betriebstemperatur: 0 - 45 [°C]
- Normale Luftfeuchtigkeit: 0 - 95 % ohne Kondensation
- Maximale Betriebshöhe: 3000 m
- Verschmutzungsgrad 2
- Schwankungen der AC-Versorgungsspannung werden toleriert: bis zu 10 % der Nennspannung
- Zur Spannungskategorie II

5.2. Anweisungen

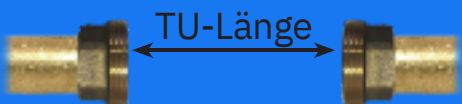
Die Anlage ist bereits im Trinkwassernetz installiert und erfordert daher für die korrekte Montage einen Fachmann (Klempner).

1



Rohre enden vor der Installation. Die Gewinde müssen je nach TU-Typ 1 Zoll oder 2 Zoll groß sein.

2



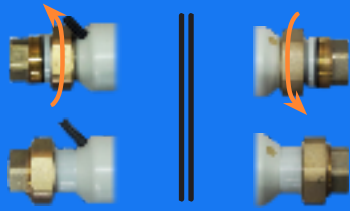
Entfernen Sie die Adapter von der TU und befestigen Sie sie an den Enden der Rohre.

3



Überprüfen Sie die Behandlungseinheit (TU) und stellen Sie sicher, dass die mitgelieferten Flachdichtungen auf beiden Seiten vorhanden sind.

4



Platzieren Sie die TU im Spalt und ziehen Sie sie mit einem geeigneten Werkzeug leicht fest. Der Pfeil auf der TU sollte in Richtung des Wasserflusses zeigen.

5



Öffnen Sie den Wasserfluss und erhöhen Sie den Druck schrittweise. Wenn ein Leck auftritt, entfernen Sie die TU, reparieren Sie das Leck und bauen Sie die TU dann wieder zusammen.

6



Fahren Sie mit der Installation der Steuereinheit gemäß der bereitgestellten Dokumentation fort.

5.3. Stromversorgungsanschluss

Das System muss an das Stromnetz angeschlossen sein. Abhängig vom Land, aus dem Sie bestellen, ist das System mit einem von drei Steckertypen ausgestattet:

Schweiz, Typ J
Europa, Typ E
USA, Typ B

Wenn Sie einen anderen Steckdosentyp haben, verwenden Sie den entsprechenden Adapter.



Schweizer und europäische Elektrokabel



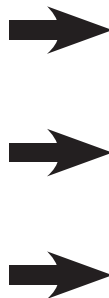
Stecker

5.4. Antennenanschluss

Der H-A Pro kann mit einer Doppelfunktionsantenne ausgestattet werden, die den Standort ermitteln und Daten über das System an das AQUA4D-Überwachungsportal senden kann (weitere Einzelheiten finden Sie in Kapitel 7. Webanwendung). Für eine ordnungsgemäße Kommunikation benötigt die Antenne Zugriff auf ein LTE-M-Netzwerk.



Schließen Sie die Antenne an die 2 Anschlüsse der Steuereinheit an. Wählen Sie einen guten Standort für die Antenne, vorzugsweise hoch und entfernt von großen Metallteilen, die das Signal abschirmen könnten. Sichern Sie die Kabel, um ein versehentliches Ziehen zu verhindern.



Die Antenne kann mit dem Magneten im Inneren des Sockels oder mit dem mitgelieferten doppelseitigen Klebeband befestigt werden.



Magnet auf Stahl



Doppelseitiges Klebeband an Gipswand

5.5. Öffnen des Wasserflusses

Das System ist nun bereit, das Wasser aufzubereiten. Um einen reibungslosen Start zu gewährleisten, erhöhen Sie den Wasserdurchfluss schrittweise, um Schäden am Rohrnetz zu vermeiden. Wenn Sie während dieses Vorgangs Undichtigkeiten in der Behandlungseinheit bemerken, stoppen Sie den Wasserfluss und ziehen Sie die Schrauben etwas fester an. Beginnen Sie dann erneut und prüfen Sie, ob das Leck verschwunden ist. Wenn Sie kein wasserdichtes System erreichen können, wenden Sie sich bitte an einen AQUA4D-Supportspezialisten.

Sobald Sie den optimalen Wasserdurchfluss und -druck für Ihr Netzwerk erreicht haben, erfolgt die Installation Ihres AQUA4D PRO-Systems.



6. Bedienung der Steuereinheit

Die Steuereinheit ist in unserem Werk vorkonfiguriert und sofort nach dem Einschalten betriebsbereit.

Hier finden Sie eine Liste von Einstellungen, die bei Bedarf geändert oder aktualisiert werden können.

- *Sprache*
- *Zeit*
- *Datum*
- *Anzahl der angeschlossenen Behandlungseinheiten*




Um auf diese Einstellungen zuzugreifen, starten Sie die CU über das "Power"-Symbol auf dem Bildschirm neu oder schalten Sie sie mit dem Hauptnetzschalter aus und wieder ein.

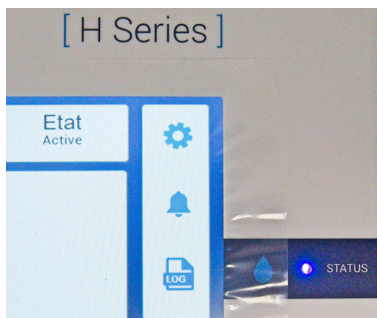
Das System wird neu gestartet und Sie sehen eine „START“-Taste unter dem AQUA4D-Logo. Drücken Sie diese Taste, um das Initialisierungsmenü aufzurufen. (Beachten Sie, dass die Steuereinheit mit der letzten bekannten Konfiguration startet, wenn Sie diese Taste nicht drücken.)



Anschließend werden Sie durch die verschiedenen Einstellungen geführt und wenn Sie fertig sind, wechselt die Steuereinheit in den normalen Betriebsmodus.

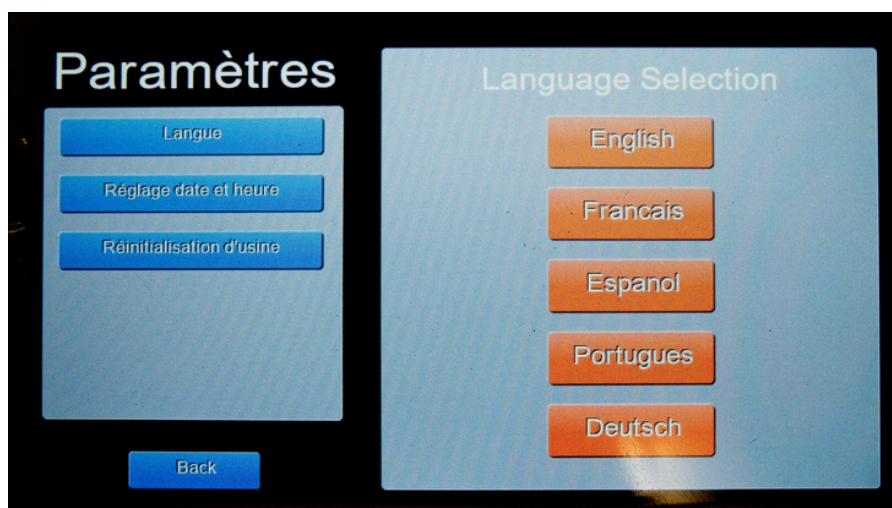
7. Einstellungen

Um das Einstellungsmenü aufzurufen, drücken Sie das Symbol "Einstellungen".  und geben Sie den Code **111** ein.



Die folgenden Optionen können dann geändert werden:

- Uhrzeit
- Datum
- Sprache
- Zurücksetzen auf Werkseinstellungen



8. Fehlerbehebung

Das Display der Steuereinheit bleibt dunkel und die „Status“-Leuchte ist aus
Überprüfen Sie, ob die Stromversorgung eingeschaltet ist und das Netzkabel ordnungsgemäß an die Strombox angeschlossen ist.

Das Wasser kommt aus dem Inneren des AQUA4D H PRO-Systems.
Stoppen Sie den Wasserfluss und wenden Sie sich an Ihren Händler oder den AQUA4D-Support.

Die Behandlungseinheit (TU) kann nicht angeschlossen werden
Stellen Sie sicher, dass die Rohrgewinde mit den 1- oder 2-Zoll-Adaptern der Behandlungseinheiten kompatibel sind.

Aus einem der Adapter kommt Wasser.
Ziehen Sie die Überwurfmutter etwas fester an, achten Sie darauf, nicht zu viel Kraft anzuwenden, dies könnte die Behandlungseinheit beschädigen oder bremsen.

mein Problem ist hier nicht aufgeführt
Kontaktieren Sie Ihren Anbieter oder den AQUA4D-Support und schildern Sie Ihr Problem.

9. Kontaktinformationen

Planet Horizons Technologies SA
AQUA4D

*Daval Ecoparc A9
3960 Sierre
Schweiz
+41 27 480 3035
info@aqua4d.com*

AQUA4D

- by Planet Horizons Technologies SA -

Copyright © 2024 AQUA4D® Alle Rechte vorbehalten

