

# H-B Pro

## Manual de usuario

v1.3

1. Instrucciones de seguridad	2
2. Introducción	3
3. Contenido	3
4. Información del sistema	4
5. Instalación	5
6. Operación - unidad de control	10
7. Ajustes	11
8. Solución de problemas	12
9. Contacto	12

# 1. Instrucciones de seguridad



Sólo personal calificado está autorizado para realizar la instalación, puesta en marcha, configuración y mantenimiento de los sistemas AQUA4D®. Debe haber recibido la autorización del operador para realizar las operaciones específicas. Las conexiones eléctricas de las cajas de control electrónico (Comando), así como la instalación de las Unidades de Tratamiento (UT), sólo podrán ser establecidas por personal especializado. Este personal deberá haber leído este manual de funcionamiento y deberá cumplir las instrucciones contenidas en el mismo.

Antes de poner en marcha el sistema, comprobar una vez más que todas las conexiones se hayan establecido correctamente y que los cables eléctricos y accesorios de tuberías no estén dañados. No opere máquinas dañadas y asegúrese de protegerlas contra una puesta en marcha accidental. Marque estas máquinas como defectuosas. Cualquier reparación no prevista en este manual sólo podrá ser realizada por un servicio postventa autorizado.

El sistema AQUA4D® fue construido e inspeccionado de acuerdo con nuestros requisitos de calidad y salió de nuestras instalaciones en perfectas condiciones técnicas, cumpliendo con las directivas y normas técnicas y de seguridad europeas aplicables. Como instalador y/o usuario, usted es responsable de cumplir con las instrucciones de seguridad establecidas en las instrucciones de instalación de este manual y las normas y directivas locales.

Si su sistema AQUA4D® necesita ser reparado, límpielo antes de devolverlo al servicio postventa y utilice el embalaje original.

## 2. Introducción

El equipo de AQUA4D está muy contento de que haya elegido confiar en nuestro producto y adquirir un sistema H-B PRO para su instalación. La serie PRO ha sido diseñada para equiparse en una amplia gama de aplicaciones, este documento explicará los detalles al instalar en **edificios**.



Puede pasar de una casa individual a una red de agua global de una ciudad, habrá que dimensionar el sistema según el caudal de agua de la red. Este documento le ayudará a instalar y empezar a utilizar su sistema AQUA4D H-B PRO, pero no dude en llamar a su contacto o distribuidor de AQUA4D si necesita ayuda. Estaremos encantados de ayudarle a empezar y mejorar la forma en que puede regar con AQUA4D. .

## 3. Contenidos

1x Unidad de Control (CU) H-B PRO  
1 o más Unidad de Tratamiento (TU) H-B PRO  
1 o más Cable de conexión TU-CU, 2 metros  
1x Folleto de acceso a la documentación



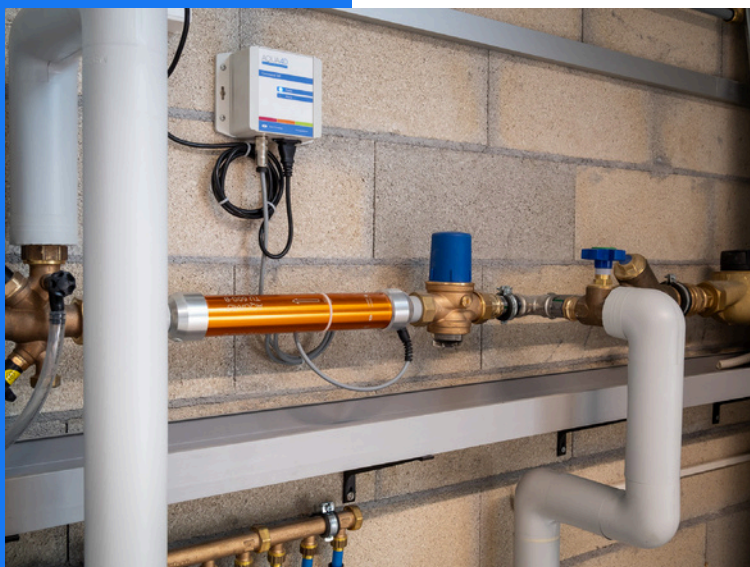


## 4. Información del sistema

Este documento cubrirá todos los puntos para configurar su nuevo sistema AQUA4D PRO para un funcionamiento óptimo. Lea el documento completo antes de comenzar a trabajar en el sistema.

### 4.1. Campo de aplicación

El sistema de tratamiento de agua AQUA4D se utiliza en varios campos de aplicación. La modularidad del AQUA4D permite adaptarlo a las situaciones más diversas, utilizando varios módulos diferentes. Por lo tanto, el AQUA4D se puede adaptar de manera óptima a los problemas específicos que se deben resolver. La versión AQUA4D PRO H-B cumple totalmente con los requisitos de agua potable y puede instalarse en redes de agua doméstica.



### 4.2. Especificaciones Unidad de control



1. Salidas 1 a 4
2. Alimentación (100 a 230 VCA)
3. Sincronización de ENTRADA y SALIDA
4. Antenas de comunicaciones
5. Compensador de presión

**Tamaño** 28 x 19 x 10 cm  
**Material** Policarbonato  
**Peso** 1,7 kg

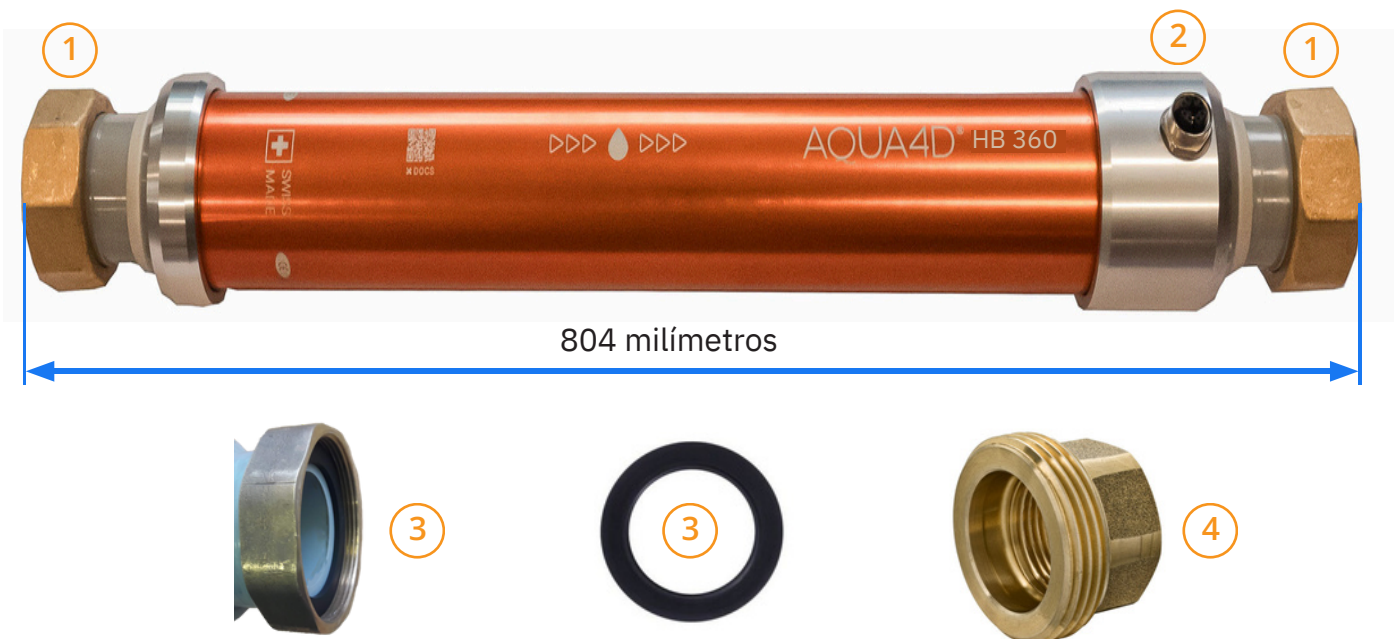
### 4.3. Especificaciones TU 60



1. Tuerca de unión suministrada con un adaptador hembra de 1"
2. Conector (8 polos)
3. Junta plana, fibra, 2 mm
4. Adaptador de 1"

**Caudal máximo 60 l/min**  
**Longitud (sin juntas) 436 mm**

### 4.4. Especificaciones TU 360



1. Tuerca de unión suministrada con un adaptador hembra de 2"
2. Conector (8 polos)
3. Junta plana, goma, 3 mm
4. Adaptador de 2"

**Caudal máximo 360 l/min**  
**Longitud (sin juntas) 804 mm**

## 5. Instalación

### 5.1. Ambiente

- Grado de protección: IP65
- El dispositivo está diseñado para uso en interiores o exteriores. Sin embargo, el dispositivo debe instalarse en un lugar protegido del mal tiempo y de la luz solar.
- Temperatura de funcionamiento: 0 - 45 [°C]
- Humedad normal: 0 - 95% sin condensación
- Altitud máxima de funcionamiento: 3000 m
- Grado de contaminación 2
- Fluctuaciones de tensión de alimentación de CA toleradas: hasta el 10% de la tensión nominal
- Sobre categoría de tensión II

### 5.2. Instrucciones

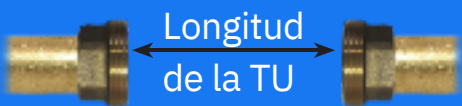
El sistema ya está instalado y la red de agua potable y por lo tanto requiere de un especialista (fontanero) para ser armado correctamente.

1



Las tuberías terminan antes de la instalación. Las roscas deben ser de 1" o 2" según el tipo de TU.

2



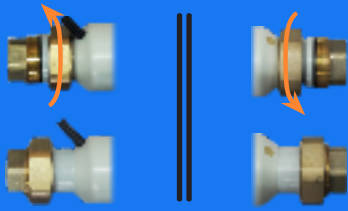
Retire los adaptadores de la TU y apriételos en los extremos de las tuberías.

3



Inspeccione la unidad de tratamiento (TU) y asegúrese de que las juntas planas suministradas estén en su lugar en ambos lados.

4



Coloque la TU en el hueco y apriétela ligeramente con una herramienta adecuada. La flecha de la TU debe apuntar en la dirección del flujo de agua.

5



Abra el flujo de agua y aumente gradualmente la presión. Si aparece una fuga, retire la TU, repare la fuga y luego vuelva a montar la TU.

6



Proceder a la instalación de la Unidad de Control según la documentación proporcionada.

### 5.3. Conexión de la fuente de alimentación

El sistema debe estar conectado a la red eléctrica. El sistema está equipado con un enchufe de uno de estos tres tipos, dependiendo del país desde el que realiza el pedido:

Suiza, tipo J  
Europa, tipo E  
USA, tipo B

Si dispone de otro tipo de toma de corriente, utilice el adaptador adecuado.



Cables eléctricos suizos y



Conector de alimentación

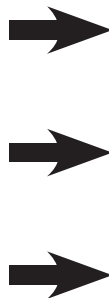


## 5.4. Conexión de la antena

El H-A Pro puede equiparse con una antena de doble función que puede proporcionar la ubicación y enviar datos sobre el sistema al portal de monitoreo AQUA4D (consulte el capítulo 7. Aplicación web para obtener más detalles). La antena necesitará acceso a una red LTE-M para poder comunicarse correctamente.



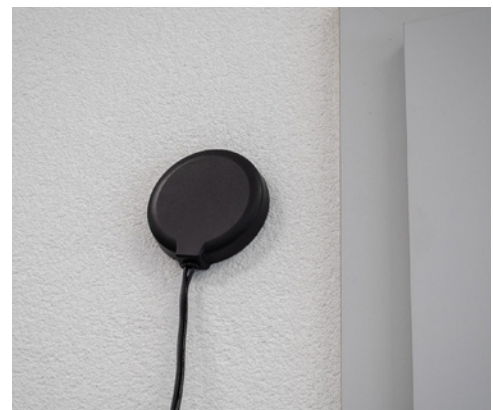
Conecte la antena a los 2 conectores de la Unidad de Control. Elija una buena ubicación para la antena, preferiblemente alta y alejada de piezas metálicas grandes que puedan proteger la señal. Asegure los cables para evitar tirones accidentales.



La antena se puede asegurar con el imán dentro de su base o con la cinta de doble cara incluida.



*Imán sobre acero*



*Cinta de doble cara en pared de yeso*



## 5.5. Abriendo el flujo de agua

El sistema ahora está listo para tratar el agua. Para garantizar un inicio suave, aumente el flujo de agua gradualmente para evitar daños a la red de tuberías. Durante este proceso, si nota alguna fuga en la unidad de tratamiento, detenga el flujo de agua y apriete un poco más los pernos. Luego comience de nuevo y vea si la fuga desapareció. Si no puede lograr un sistema estanco, comuníquese con un especialista del soporte de AQUA4D.

Una vez que haya alcanzado el flujo de agua y la presión óptimos para su red, se realizará la instalación de su sistema AQUA4D PRO.




## 6. Operación de la unidad de control

La Unidad de Control está preconfigurada en nuestra fábrica y está lista para funcionar tan pronto como se enciende.

Aquí hay una lista de las configuraciones que se pueden cambiar o actualizar si surge la necesidad.

- *Idioma*
- *Tiempo*
- *Fecha*
- *Número de Unidades de Tratamiento conectadas*


Para acceder a estas configuraciones, reinicie la CU usando el ícono de  "encendido" en la pantalla o apagándola y encendiéndola nuevamente con el interruptor eléctrico principal.

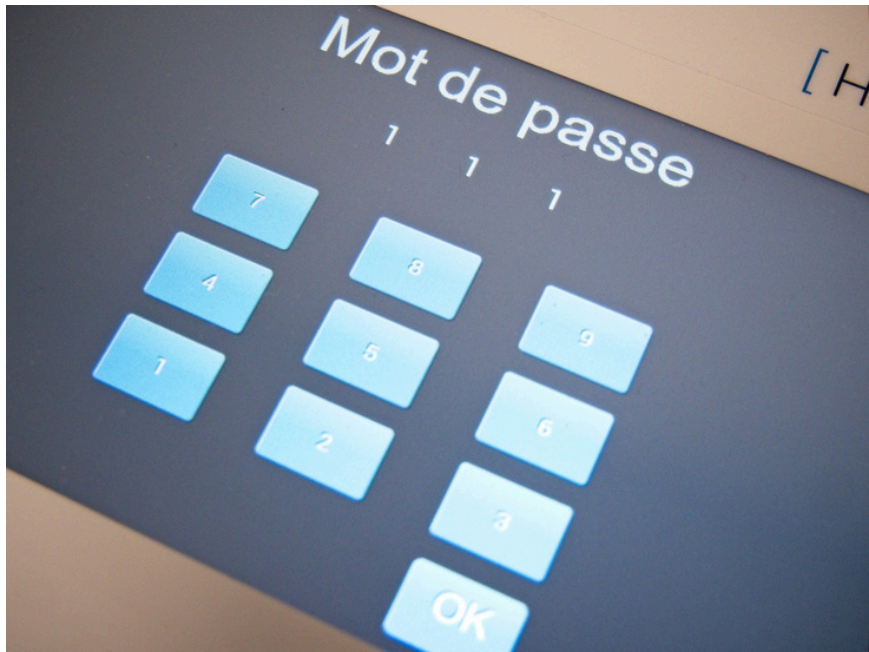
El sistema se reiniciará y verá un botón "INICIAR" debajo del logotipo de AQUA4D, presione ese botón para ingresar al menú de inicialización. (Tenga en cuenta que si no presiona ese botón, la unidad de control se iniciará usando la última configuración conocida).



Luego se le guiará a través de las diferentes configuraciones y, cuando haya terminado, la unidad de control pasará a su modo de funcionamiento normal.

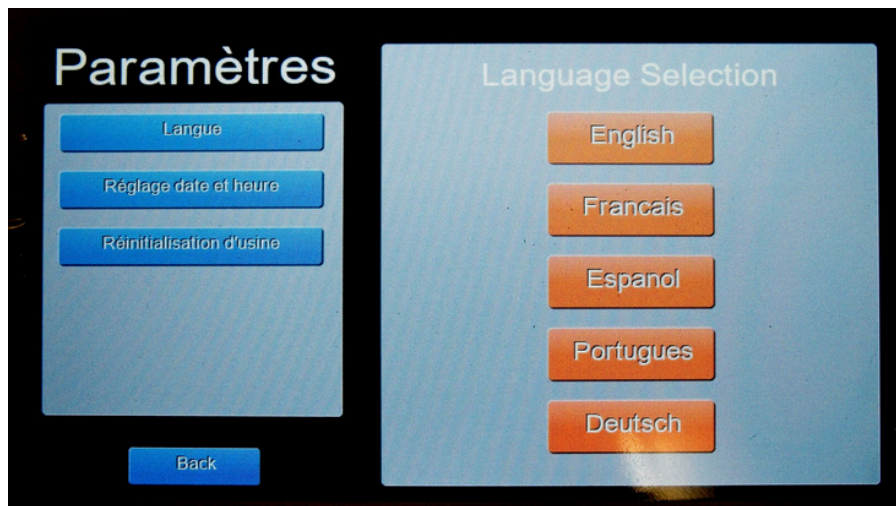
## 7. Ajustes

Para acceder al menú de ajustes, pulse el icono  "Ajustes" e introduce el código 111.



Se pueden modificar las siguientes opciones:

- Hora
- Fecha
- Idioma
- Restablecimiento de fábrica





## 8. Solución de problemas

**La pantalla de la unidad de control permanece oscura y la luz de "estado" está apagada**

Verifique que la fuente de alimentación esté encendida y que el cable de alimentación esté correctamente conectado a la caja de alimentación.

**El agua proviene del interior del sistema AQUA4D H PRO.**

Detenga el flujo de agua y contacte con su distribuidor o con el soporte de AQUA4D.

**No se puede conectar la Unidad de Tratamiento (TU)**

Asegúrese de que las roscas de las tuberías sean compatibles con los adaptadores de 1 o 2" de las unidades de tratamiento.

**Sale agua de uno de los adaptadores.**

Apriete un poco más la tuerca de unión, tenga cuidado de no aplicar demasiada fuerza, podría dañar o frenar la unidad de tratamiento.

**mi problema no está enlistado aquí**

Comuníquese con su proveedor o con el soporte de AQUA4D y describa su problema.

## 9. Información de contacto

### **Planet Horizons Technologies SA AQUA4D**

*Ecoparc de Daval A9  
3960 Sierre  
Suiza  
+41 27 480 3035  
info@aqua4d.com*

# AQUA4D

- by Planet Horizons Technologies SA -

Copyright © 2023 AQUA4D® Todos los derechos reservados

